

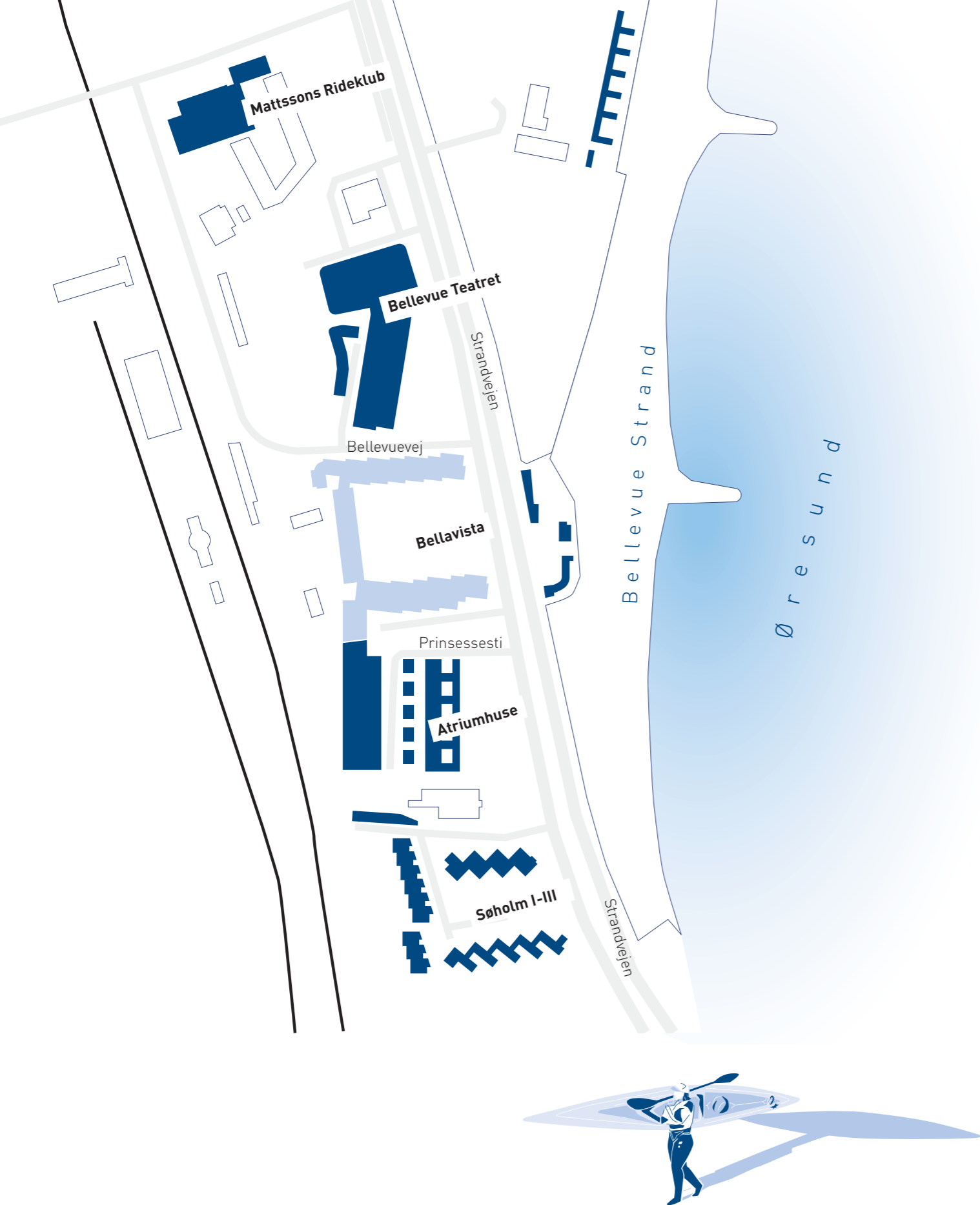
BELLAVISTA



BELLAVISTA

Tekst:
Torben Weirup

Foto:
Peter Nørby



Forord af John Robbert



Denne bog handler om fascination af og kærlighed til en af Danmarks vel nok mest ikoniske ejendomme. Om fascinationen af og kærligheden til en bebyggelse – dens sjæl, æstetik, arkitektoniske udformning og beliggenhed.

Som læser kender du måske allerede Bellavista, som med sin unikke og smukke beliggenhed ud til Øresund på den ene side og Dyrehaven på den anden repræsenterer det ypperste inden for dansk arkitektur. Bellavista er attraktiv, ikke mindst for bebyggelsens beboere, men også for de mange gæster fra nær og fjern, der besøger området.

Bellavista er tegnet af den verdensberømte arkitekt Arne Jacobsen og blev opført i perioden 1931-34 og består af 66 lejligheder.

I 1980 blev ejendommen udstykket i ejerlejligheder, og både bygninger og matriklens omgivelser blev fredet i 1987. Bellavista er med sin modernistiske og udprægede funktisstil berømt som

et af Arne Jacobsens absolutte hovedværker og er den bærende del af »Den Hvide By« beliggende ved Øresund i Klampenborg.

Ejendommens facader, vinduer, opgange og udendørsarealer gennemgik i årene 2015-18 en altomfattende renovering og forbedring, så Bellavista i dag på fornem og markant vis indgår i den perlerække af ejendomme, som Arne Jacobsen har tegnet, og som er beliggende i Gentofte Kommune.

Det har i mange år været et drømmeprojekt for bestyrelsen at skrive og udgive et bogværk om Bellavista. Vi håber derfor, at du, kære læser, vil blive beriget, inspireret og betaget af bogens grafiske layout, herunder de mange smukke interiør- og eksteriørbilleder af Bellavista, og ikke mindst af den tilhørende beskrivende og fortællende tekst om Bellavista, Arne Jacobsen og området.

Vi har i bogens indhold bestræbt os på at gøre bogværket så informativt og illustrativt, at det rammer en stor mål- og interessegruppe.

Men bestyrelsen havde aldrig klaret det alene. Med sit kamera har fotograf Peter Nørby på smukkeste og bedste vis gjort alt for at fange Bellavista og områdets atmosfære. Grafisk designer Uwe Jahn har under processen givet et flot bidrag til den grafiske udfordring, og forfatter Torben Weirup har pakket det hele ind med sin faktuelle, beskrivende og perspektiverende tekst.

Afslutningsvist skal en række af Bellavistas tilknyttede rådgivnings- og håndværkervirksomheder samt velvillige fonde takkes for økonomiske bidrag, der muliggjorde realiseringen af bogprojektet. Uden deres positive holdning og støtte ingen bog.

Derfor en stor tak til: Assurance Partner A/S, Malerfirmaet Bendt Barsdal A/S, Eibye Rådgivning ApS, Gudbjörg og Ejnar Honorés Fond, Karberghus A/S, Lauritz Hannibal ApS, Møns Bank A/S, Realdania og StockRate Asset Management.



Indhold

- 21** Velkommen til Bellavista
- 37** Hvem var Arne Jacobsen?
- 75** Bellavista – lystslottet ved Sundet
- 113** Efterskrift















VELKOMMEN TIL BELLAVISTA

Ved Strandvejen nord for København ligger et af Arne Jacobsens mest berømte bygningsværker. Bellavista hedder det – og navnet har italiensk oprindelse:

Et belvedere er en bygning – eventuelt et lystslott – der ved sin placering knytter sig til en smuk udsigt. Som nu for eksempel den generøse udsigt over Sundet, beboerne i det hesteskoformede ejendomskompleks deler.

Dette er en fortælling om Bellavista og om byggeriets arkitekt, Arne Jacobsen, og hans tid og dermed nogle af forudsætningerne for lystslottet ved Sundet. Nogle indledende oplysninger:

Bellavista er et beboelseskomples, der oprindeligt bestod af 66 lejligheder opført i årene 1931-34. Lejlighederne, der ligger på Strandvejen 419-33 samt Bellevuevej 1-7, består med mindre variationer af forskellige typer:

Tre værelser, tre værelser og et eller to kamre, to værelser eller ét værelse og et kammer.

Siden er en fløj, der i store træk ligner Bellavista, føjet til. Den udgør en tilstræbt harmonisk forbindelse til nabobyggeriet, Ved Bellevue Bugt (Strandvejen 415-17), der blev tegnet af Arne Jacobsen små 30 år efter, Bellavista blev opført.

Det er her, man går på Prinsessestien. Prinsessestien kan ikke findes på umiddelbart tilgængelige kort over området. Stien, der er hævet over terræn, fik angiveligt sit navn, fordi en af Dronning Ingrid's hofdamer boede i ejendommen for enden af Prinsessestien. Og på den legede de tre små prinsesser for år tilbage.

Bellavista er blevet kaldt et ikonbyggeri af blandt andre Dansk Arkitektur Center, der beskriver det som et af de flotteste funktionalistiske boligbyggerier i Danmark.

Det mesterlige greb består blandt meget andet i, at lejlighederne ligger forskudt i forhold til hinanden, så hvert hjem får to stuer med smuk udsigt over Sundet.

Det var nu ikke fordi, Arne Jacobsens originalitet lige lå i valget af navnet til pragtbyggeriet i Klampenborg. På Strandvejen 419 lå tidligere et landsted ved navn Villa Bellavista, som tre foretagssomme håndværksmestre i 1931 erhvervede med henblik på nedrivning og opførelse af et nyt lejlighedskompleks. Kommunale bestemmelser betød, at Bellavista ikke måtte overstige højden på nærliggende bebyggelser, samt at facaderne skulle være hvide, og at tagene ikke måtte være flade, men skulle være svagt skrånende.

Kvarteret er i øvrigt overordentligt rigt på byggerier af Arne Jacobsen.

På den modsatte side af Strandvejen ligger Bellevue Strandbad, som Arne Jacobsen tegnede i 1932. 1932 er året, der bliver indledningen til hans mangeårige samarbejde med Gentofte Kommune om udvikling af området, som er blevet kaldt Den Hvide By ved Sundet.

Baggrunden var en tilbagerykning af Strandvejen, der gav plads til at pumpe 40.000 kubikmeter sand ud på strækningen. Anlægget ved stranden er disponeret af den legendariske havearkitekt C.Th. Sørensen. Carl Theodor Sørensen (1893-1979) har blandt meget andet udformet den smukke campus ved Aarhus Universitet og haveanlæggene ved kunstmuseet i Herning.

Han skabte i begyndelsen af 1940'erne Danmarks første skrammellegeplads, der ligger i Emdrup, og så var han i store dele af 1950'erne og 60'erne stadsgartner i Gentofte Kommune.

Arne Jacobsen vandt i 1932 en konkurrence om at designe de stadig eksisterende omklædnings- og opbevaringsrum til bade-gæsterne, der på strålende sommerdage kunne løbe op i 15.000. Arne Jacobsen tegnede også de blåstribede livreddertårne. I 1938 tilføjede Arne Jacobsen et par bygninger til brug for kiosken og kajakklubben.

Meget lykkedes for Arne Jacobsen. Et forslag om et højt udsigtstårn på stranden blev dog forkastet. Det havde ellers nok vakt opsigt. Tanken var, at det skulle rejse sig 90 m over sandstranden. Næsten tre gange så højt som Rundetårn ville det være. Men kun en tredjedel så højt som Eiffeltårnet. Der ville være restaurant i toppen og køkkener hængende under den.

Ligesom i dag var der i 1930'erne – da badet og Bellavista blev opført – en bekendelse til friluftslivet, til idrætsudøvelse og tanken om den sunde krop som den bedste bopæl for en sund sjæl. Helt ny var tanken om frisk luft og idræt og herunder svømning ikke. Den var også dukket op i århundredet forinden, da en erkendelse af, at hygiejne faktisk betyder noget for sundheden, vandt frem, og der såvel nord for København som andre steder i kongeriget blev opført pragtfulde villaer og badeanstalter, som gav muligheder – også – for et aktivt friluftsliv. Kombineret med forskellige traktørsteder og beværtninger.

I 1800-tallet kørte heste- og dampsporvogne til Klampenborg – og dermed også til Bakken – hvis man da ikke foretrak at sejle med rutebåd de cirka 40 minutter fra Havnegade til Bellevue og blive roet i land af lokale fiskere, der dog ved anlæggelse af Strandbadet og en anløbsbro for rutebåde, Bellevuebroen, mistede den indtægtskilde.

I 1863 åbnede jernbaneforbindelsen til Klampenborg, hvorved antallet af besøgende til både Bakkens og badelivets fristelser

øgedes betragteligt. Med indvielse i 1934 blev S-toget føjet til rækken af muligheder for at komme til sol, sommer og strand.

Står man med ryggen til vandet, er Bellavistas nabo til højre Bellevue Teatret med en sidefløj, der har huset skiftende former for restauranter, som for en dels vedkommende i begyndelsen af 1950'erne blev ombygget til boliger. Komplekset er opført i årene 1935-37 og blev udstyret med et tag, der kunne åbnes om sommeren og sammen med den hvide facades bløde linjer og det havblå navneskilt bidrog til at understrege området's karakter af lethed og overskud.

Til venstre for Bellavista ligger som nævnt en anden af Arne Jacobsens etageejendomme, Ved Bellevue Bugt, der blev tegnet og opført fra 1959-60. Lidt længere inde mod København finder man blandt andet nogle af Arne Jacobsens kæde- og rækkehuse, Søholm, der blev opført i tre etaper i årene 1945-53. Arne Jacobsen boede fra 1951 til sin død 20 år senere i et af husene, der har adressen Strandvejen 413.

Huset blev fredet i 1987 og i 2005 erhvervet af Realdania som endnu en perle i den filantropiske forenings smykkeskrin med – i 2022 – flere end 60 bygningsværker tegnet af fremragende danske arkitekter. Af dem ligger adskillige i Gentofte Kommune. For eksempel Poul Henningsens bolig, der har adressen Brogårdsvej 7, Finn Juhls hus i Kratvænget 15 samt Karen og Ebbe Clemmensens på Solbakkevej 57.

Kommer man kørende fra København mod Klampenborg, er det vanskeligt ikke at lægge mærke til et andet af Arne Jacobsens byggerier, der udgør en elegant ouverture til arkitektens mange bygninger i området. Et mindre omfangsrigt værk, men ikke desto mindre et hovedværk:

Kystvejens tankstation opført for Texaco i 1937 som et billede på en ny tid, på modernitet, fart og tempo, det gode liv. Frihed.

1930'erne var nok en periode karakteriseret ved stor arbejds-

løshed og sociale problemer, men der lå i mellemkrigstiden også en stemning af optimisme – og det er på sin vis sammenfattet i Arne Jacobsens strømlinede benzintank, hvor alt overflødig er skåret væk. Den 9 m brede og 15 m lange jernbetonbygning, der er beklædt med hvide Meissen-fliser, bestod i sin oprindelige udformning af en vaskehal med plads til to biler, et fyrrum, et kontor og et lager samt toiletter – og så den meget elegante baldakin, der strækker sig ud fra bygningen og tilbyder overdækning for bilisterne, mens deres køretøjer bliver tanket. Den blev fredet i 1986. Året før Bellavista.

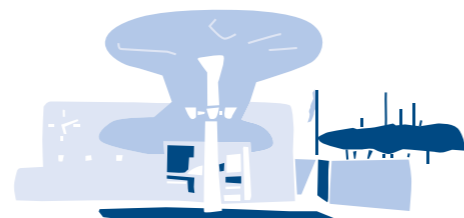
Det er slående, som det fremgår af adskillige projektforslag i tidsskriftet »Arkitekten« i 1930'erne, at mange danske arkitekter i samtiden giver bud på, hvordan moderne, strømlinede servicestationer kunne se ud, og helt ubekendt har Arne Jacobsen næppe været med den udformning, en af pionererne inden for moderne amerikansk industrielt design, Walter Dorwin Teague, havde givet en række af Texacos benzinstationer. Teague, der i 1934 blev ansat af Texaco til at give selskabet et nyt, samlende *corporate design*, tegnede en række servicestationer med samme disponering som Arne Jacobsens på Kystvejen og herunder forsynet med et tag, der rækker ud fra bygningen, men med den forskel, at Arne Jacobsens har denne meget elegant svungne, bløde linje, der kendetegner hans og andre af tidens store danske arkitekters formgivning. Oprindeligt lyste et Texaco-logo fra facaden, men det blev senere erstattet af et ur.

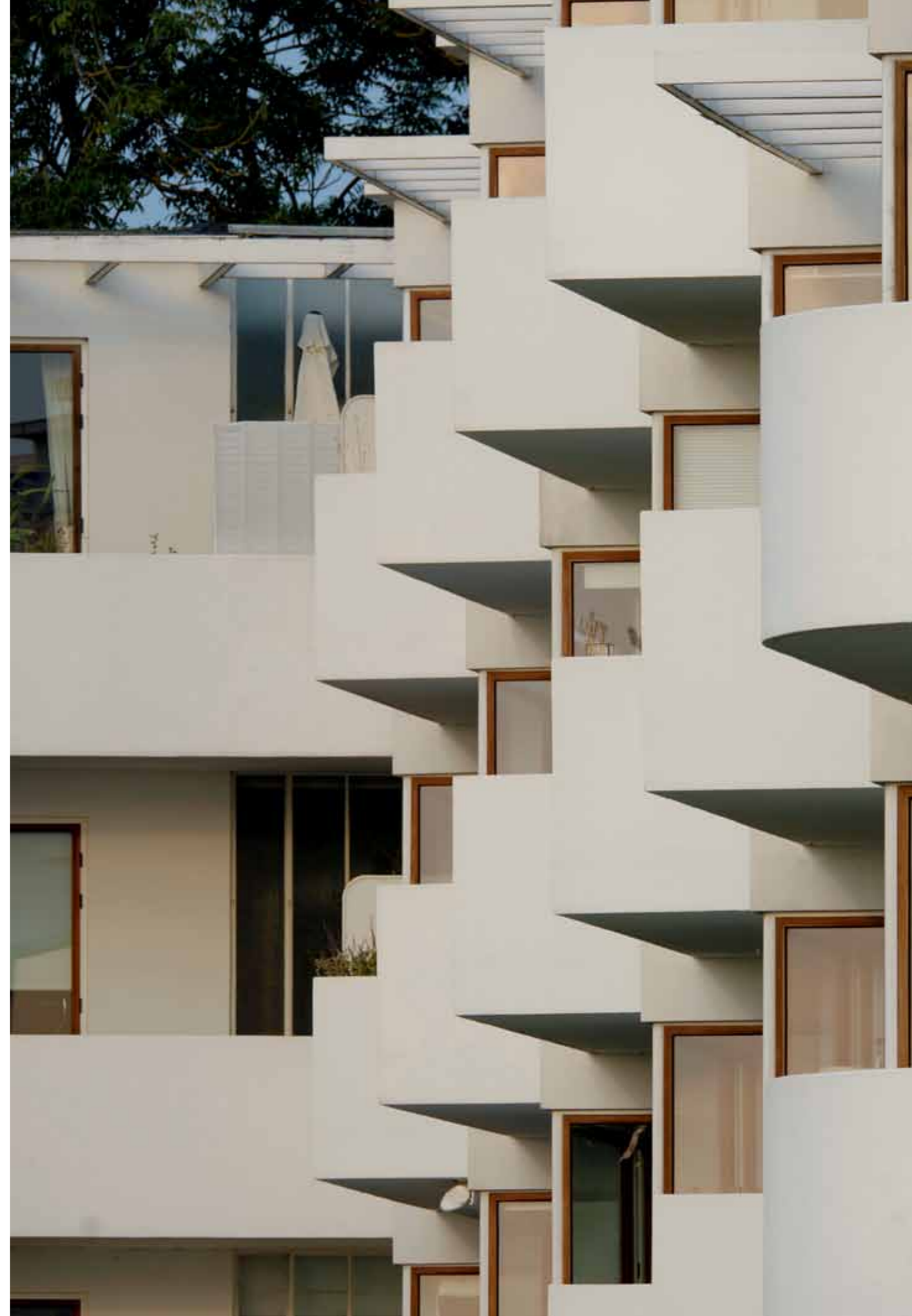
Arne Jacobsen tegnede hen ved hundrede realiserede bygninger i Gentofte Kommune alene.

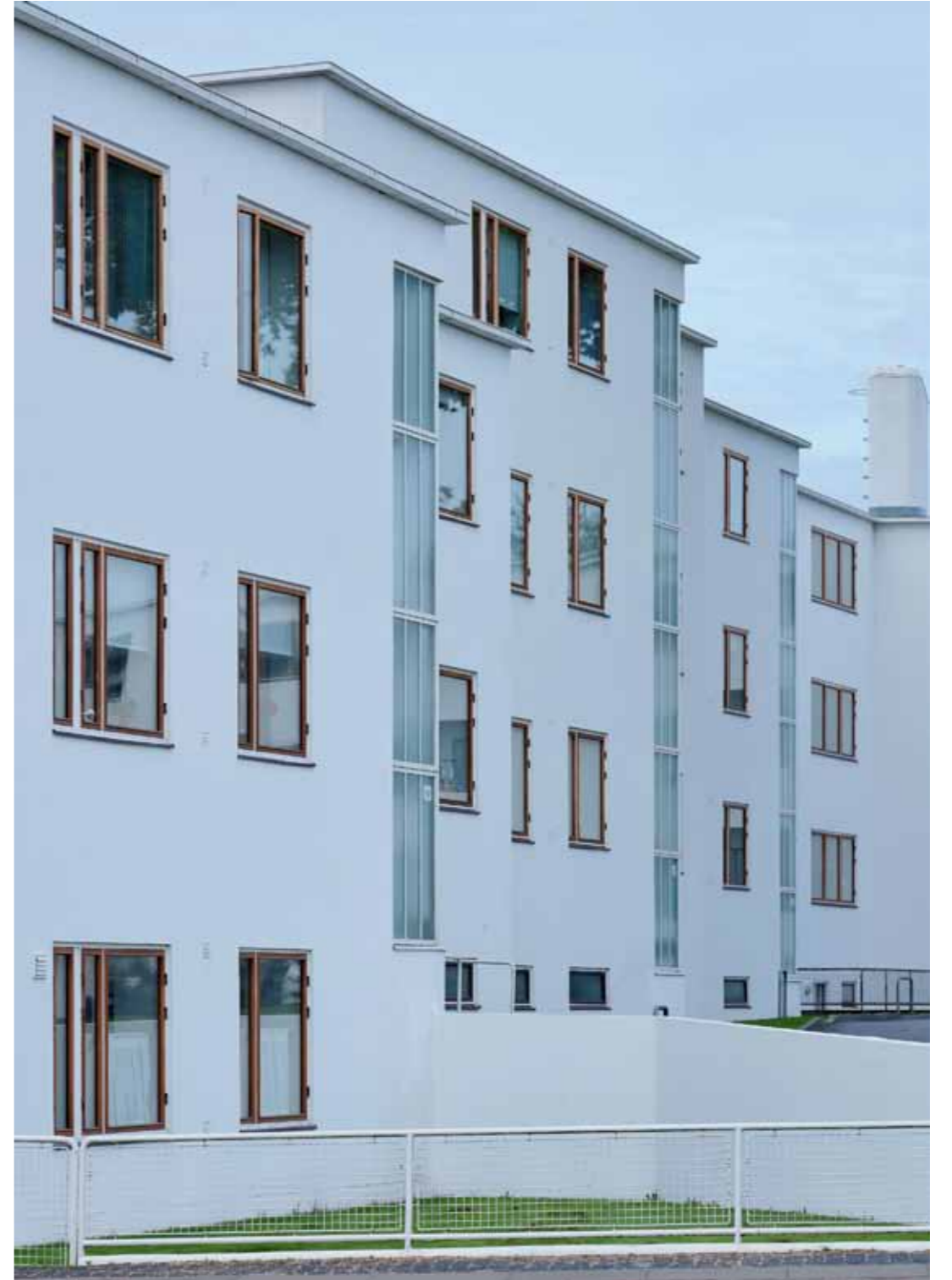
Ud over beboelsesejendomme, række- og enfamiliehuse, tennishal og ridehuset henne om hjørnet i forhold til Bellavista samt den omtalte tankstation på Kystvejen, også Munkegårds-skolen. Munkegårdsskolen, der blev opført mellem 1948 og 57, bør fremhæves som et af Arne Jacobsens mesterværker i

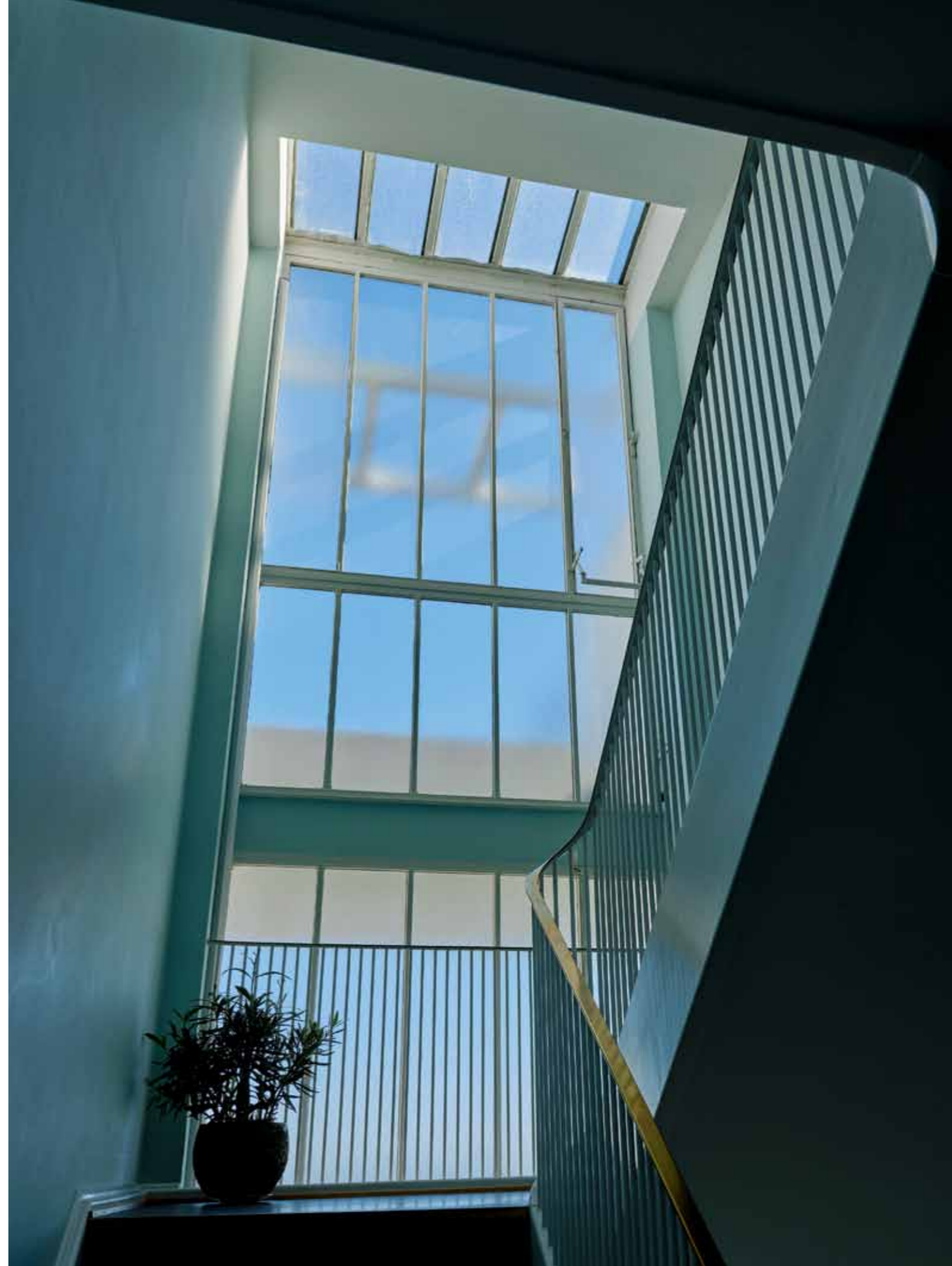
Gentofte Kommune. Skolen er disponeret med en slags pavillonagtige bygninger og klasselokaler med udgang til atriumgårde. Med sine elegante trapper og tagenes skrånede profiler fremtræder Munkegårdsskolen markant i området med fodboldbanen på Vangedevej i Søborg. Efter sigende var det en besigtigelse af netop Munkegårdsskolen, der var udslagsgivende for, at Arne Jacobsen fik til opgave at tegne St. Catherine's College i Oxford, der også er et hovedværk i hans produktion.

Universitetet udnævnte ham efterfølgende til æresdoktor, og blandt andre hædersbevisninger, der blev Arne Jacobsen til del, kan fremhæves C.F. Hansen Medaillen i 1955 og Prins Eugens Medalje i 1962. Han blev løbende udnævnt til æresmedlem af en række udenlandske arkitektforeninger.













HVEM VAR ARNE JACOBSEN?

Trods verdenskrige og tysk besættelse, periodevis lavkonjunktur, kriser og massearbejdsløshed er det 20. århundrede for Danmarks vedkommende en tid præget af fremgang – i ryk.

Nationen var kommet noget forslået og formindsket ud af det 19. århundrede, for næppe var krigene mod naboen i øst (Sverige) overstået i slutningen af 1700-tallet, før Danmark var i krig med først naboen i vest (England) og siden naboen mod syd (Tyskland).

De dramatiske udenrigspolitiske begivenheder reducerede endegyldigt Danmark til en småstat i Europa. Men det lille land fandt med andels- og arbejderbevægelse, brugsforeninger, højskoler og den spirende og siden voksende velfærdsstat indre kræfter, der betød, at nationen gik mod bedre tider. Det kvalitetsland, der voksede frem med velfærdssamfundets regulering af snart sagt alle livets områder fra vugge over skolegang og arbejdsliv til alderdom og død, var et veritabelt tag-selv-bord for det 20. århundredes mange begavede danske arkitekter og møbeldesignere. Som nu for eksempel Arne Jacobsen.

Gennem sit lange virke oplever Arne Jacobsen en forvandling af Danmark fra et mangelsamfund for de fleste til et velfærdssamfund. Også for de fleste. Danmark bevæger sig fra landbrugs- til

industrisamfund og efter Arne Jacobsens død til et it- og service-samfund, hvor relativt få har for meget, og nogle flere for lidt, samtidig med at en komfortabel del af befolkningen klarer sig så godt, at for eksempel anskaffelse af Arne Jacobsens møbler ligger inden for økonomisk rækkevidde.

Arne Emil Jacobsen (1902-71) ville egentlig helst have været kunstmaler.

Men hans far var ikke for ingenting grosserer i sikkerhedsnåle og tryklåse, og han fandt, at en tilværelse inden for de frie kunstarter var for økonomisk utryk, så uddannelsen på Kunstakademiets arkitektskole blev det mulige kunst.

Forældrene boede i Classensgade på Østerbro i en lejlighed, der i opslagsværker ofte bliver omtalt som et borgerligt klunkehjem. Det var lige efter tidens idealer med stuk og plys, nipsgenstande og malerier, store, tunge møbler, portierer og halvdunkle stuer. Unge Arne forbløffede i dén grad sine forældre, da han malede sit drengeværelse hvidt. De fandt, har han fortalt i et interview, at det var barbarisk. Men hans far var nu også god for en kommentar om, at »kunstner er du ikke, min dreng, du er for fed til at være artist«. *Artiste* havde været titelangivelsen på et brev, der i 1925 var kommet til barndomshjemmet. Det var efter, unge Arne havde vundet sølvmedalje ved Verdensudstillingen for Dekorativ Kunst i Paris.

Arne Jacobsens mor arbejdede i en bank og malede blomsterbilleder i sin fritid. I skolen, der lå på Sortedam Dossering, var Arne Jacobsen et ukoncentreret og forstyrrende element i undervisningen med det resultat, at han blev sat i Nærum Kostskole. Dette viste sig at være meget heldigt, for her træffer Arne Jacobsen to brødre, Flemming og Mogens Lassen, der også bliver fremtrædende skikkelser i det 20. århundredes danske arkitektur. Sammen med førstnævnte skulle Arne Jacobsen i 1929 give et opsigtsvækkende bud på, hvordan Fremtidens Hus ville se ud.

Foreløbig drejede det sig om valg af Arne Jacobsens egen fremtid. En påmønstring i 1921 som messedreng på et passager-skib til New York overbeviste ham om, at søstærk – det var han i hvert fald ikke.

Som nævnt ville Arne Jacobsen gerne tegne og male. Det så – som ligeledes nævnt – hans far ikke de store perspektiver i, og da også barndomsvennen Flemming Lassen opfordrede ham til at uddanne sig til arkitekt, indvilgede Arne Jacobsen, tog de adgangsgivende kurser og blev i 1924 optaget på Kunstakademiets arkitektskole, hvor han modtog undervisning af et par af modernismens foregangsskikkelser som Ivar Bentsen og Kay Fisker.

Arne Jacobsen går på arkitektskolen i en periode, da nyklassicismen i nyere dansk arkitektur er ved at have toppet. Forude lå modernismen. Men indtil da vendte mange arkitekter ligesom forudgående generationer blikket bagud mod tidligere stilepoker.

Hvor de historicistisk orienterede arkitekter som Johan Daniel Herholdt og Ferdinand havde citeret frit og kreativt fra stilhistorien, kikkede de nyklassicistiske arkitekter, som for eksempel Hack Kampmann og Carl Petersen, fokuseret på C.F. Hansen og dermed også på Andrea Palladio i 1500-tallet og antikken. Bygninger skulle være smukke, harmoniske og værdige. Nogle af de bestræbelser videreføres i modernismen af da ikke mindst Arne Jacobsen, der i for eksempel Bellavista tilstræber en stor ro og enkelthed i kompleksets udtryk og dets samspil med omgivelserne. Herunder græsplænen mellem bygningskroppene.

Meget af det lå i tiden. Der havde på forskellig vis i 1920'erne været en række skelsættende udstillinger. Blandt dem Verdensudstillingen for Dekorativ Kunst i Paris i 1925, hvortil Le Corbusier – sammen med Pierre Jeanneret – tegnede den berømte Pavillon de l'Esprit Nouveau, der indvarslede noget ganske nyt, og noget tilsvarende skete to år senere under en boligudstilling i Stuttgart, hvortil Mies van der Rohe og en række andre arkitekter havde

skabt en hel by på flere end 30 huse i hvidmalet beton og præfabrikerede vinduer i jernrammer og – naturligvis – flade tage, der sammen med de elegante hjørnevinduer skulle blive et af modernismens kendetegn, og i hvert fald er det i Bellavista.

Også Verdensudstillingen i Barcelona i 1929 havde stor betydning, blandt andet på grund af Mies van der Rohes pavillon og med den berømte Barcelonastol. Samme år gennemførtes en udstilling i den finske by Turku (på svensk Åbo) tilrettelagt af arkitekterne Erik Bryggman og Alvar Aalto og ligeledes i 1929 den – ikke mindst for Arne Jacobsen – meget afgørende udstilling i København, hvortil Flemming Lassen og han – som tidligere nævnt – bidrager med Fremtidens Hus, der for alvor markerer et paradigmeskift i dansk arkitektur. Det understreges yderligere for hele Skandinaviens vedkommende af Erik Gunnar Asplunds udstilling i Stockholm året efter.

Arne Jacobsens privatliv er relevant at inddrage af flere grunde. En af dem er, at ægteskab i 1927 med Marie Jelstrup Holm betød kontakt med venstreorienterede kredse og progressive personligheder som for eksempel lyrikeren Otto Gelsted og arkitekten Poul Henningsen. I PH fandt Arne Jacobsen både en ven og en kritiker – og i øvrigt en rejsekammerat, da de begge i 1943 måtte flygte til Sverige.

Arne Jacobsen tog afgang fra arkitektskolen i 1927 og modtog året efter Akademiets lille guldmedalje for sin besvarelse af en konkurrence om et nyt nationalmuseum. Valget af beliggenhed var frit, og Arne Jacobsen ville have placeret det i Cottageparken ti minutters gang fra Bellavista.

Efter endt uddannelse er Arne Jacobsen i to år ansat hos Københavns stadsarkitekt, hos hvem han blandt andet fik ansvaret for Enghaveparken på Vesterbro med musiktribune og de to – nu retablerede – pavilloner ved indgangen fra Enghavevej.

I 1929 åbner han tillige sin egen tegnestue, der efter hans død

i 1971 videreføres af arkitekterne Hans Dissing og Otto Weitling, som først afslutter nogle af de projekter, Arne Jacobsen ikke nåede at fuldføre, som for eksempel Danmarks ambassade i London, og siden under navnet Dissing+Weitling udfører opgaver over store dele af verden og herhjemme da lige tegnede broerne over Storebælt og Øresund.

Ud over bebyggelserne i området ved Bellavista har Arne Jacobsen skabt en meget lang række storslåede bygningsværker landet over som for eksempel Royal Hotel i København, rådhusene i Rødovre, Søllerød (sammen med Flemming Lassen) og Aarhus (sammen med Erik Møller) samt Danmarks Nationalbank og i udlandet blandt meget andet St. Catherine's College i Oxford.

Angiveligt brød Arne Jacobsen sig ikke meget om betegnelsen designer. Design var efter hans opfattelse noget, der hørte hjemme i småtingsafdelingen.

Ikke desto mindre virkede han både som møbelarkitekt og som designer. I flere tilfælde tegnede han de indretningsmæssige detaljer til nogle af sine bygninger, så de fremstod som Gesamtkunstwerk'er, hvor helheden afspejles i detaljen og omvendt.

Eksempler på hans virke som industriel designer kunne foruden tapeter og tekstiler være dørhåndtag og armaturer til både badeværelse og køkken samt lamper, ure, lysestager, vinglas, bestik og gryder. Også lejlighederne i Bellavista indrettede Arne Jacobsen detaljeret med indbyggede skabe og reoler, køkken og bad, dørhåndtagene og i trappetårnene det elegant svungne gelænder, ligesom han for eksempel designede møbler til restauranten ved teatret og billetter til Bellevue Strandbad.

Arne Jacobsens møbler har opnået global berømmelse. Sammen med blandt andre Finn Juhl, Poul Kjærholm, Børge Mogensen og Hans Wegner skabte han en guldalder for dansk møbelarkitektur. Kunstnerisk sans og bekendelsen til et ideal

om, at form følger funktion, samt skulpturel enkelthed i udtrykket er en del af forklaringen. En anden er det tætte samarbejde med møbelsnedkere og møbelfabrikanter, som betød, at værkerne var gennemarbejdede, og også derfor blev stole og andet af blivende værdi, der stadig værdsættes mange årtier senere.

Af stor betydning for succesen i dansk møbelarkitekturs guldalder er, at den faldt sammen med udviklingen af den danske velfærdsstat, der blandt andet blev indrettet med offentlige kvalitetsbyggerier – rådhus, biblioteker, uddannelsesinstitutioner osv. – der dengang naturligt blev udstyret med møbler og lamper skabt af Arne Jacobsen og andre af tidens mest fremragende arkitekter. Blandt Arne Jacobsens mest berømte stole er Svanen, Ægget og Myren.

Sin glæde ved at tegne og male mistede Arne Jacobsen aldrig. Efter skilsmissen fra sin første kone blev han i 1943 under sit to år lange ophold i Stockholm gift med kunsthåndværkeren Jonna Møller. Sammen med hende begyndte han at arbejde med stoftryk og forlæg til tekstiler. En meget smuk udstilling på Louisiana i 2003 af Arne Jacobsens akvareller gav et indblik i denne side af arkitektens virke.

Arne Jacobsen trodsede janteloven.

Han var flittig, og han var ambitiøs. Af Carsten Thau og Kjeld Vindums mammutværk om mesteren fra 1998, »Arne Jacobsen«, fremgår det, at han var medlem af Københavns Rotary Klub. Og at han *ikke* kom der – hedder det ikke uden en vis malice – for de gode foredrags skyld.

Karakteristikken af Arne Jacobsens evne til strategisk tænkning og sans for forretningsmuligheder uddybes i et i øvrigt anprisende portræt i Politiken af avisens mangeårige, nu afdøde arkitekturanmelder Henrik Sten Møller i anledning af 100-året for Arne Jacobsens fødsel. I artiklen hedder det blandt andet:

»Arne Jacobsen søgte pressekontakt som ingen anden

arkitekt. Mindst en gang om ugen ringede han til Politiken. Så lød hans fedtede, smørdrivende stemme:

»Nu ved jeg ikke, om De har tid, men jeg kunne godt vise Dem noget, hvis De kigger herud – inden for en halv time.« (...) Så gik turen til stuen på førstesalen (i rækkehuset tegnet af ham selv på Strandvejen 413 ^[red.]) møbleret med Kaare Klints lædermøbler, og Jacobsen fremlagde et perfekt billedmateriale; ofte optaget af ham selv, men ellers altid af fotofirmaet Strüwing. Måske var det en international konkurrence, der var vundet, og det var opsigtsvækkende dengang i begyndelsen af 1960'erne, hvor danske arkitekter ikke arbejdede på hele kloden som i dag. Eller også var det nye møbler, bestik eller en god idé, han havde fået.

Drejede det sig om en oplagt nyhed, fulgte Jacobsen til dørs med ordene: »Jeg giver det naturligvis kun til Dem – hvordan har Deres gamle far det (min far, arkitekt Viggo Sten Møller, var nu kun fem år ældre), godt, det glæder mig«.

Med til Henrik Sten Møllers historie hører, at af en efterfølgende telefonopringning fremgik det, at Berlingske Tidendes arkitekturmedarbejder – han hed dengang Ernst Mentze – mærkværdigvis havde ringet til Arne Jacobsen, netop ligesom Henrik Sten Møller havde forladt Søholm-huset, for at spørge til, om der var noget nyt, »og jeg kunne ikke lide at lyve for ham«.

1929 er et afgørende år i Arne Jacobsens karriere. Ikke alene etablerer han egen tegnestue.

Sammen med ungdomsvennen Flemming Lassen deltager Arne Jacobsen i 1929 i en boligudstilling i Forum med deres bud på Fremtidens Hus.

Den fremtid er vi ikke helt nået til endnu, for det spiralformede hus havde garage til båden i bunden og en helikopterlandingsplads på taget, store vinduer med udsyn mod omverdenen, rørpost med forbindelse til det lokale posthus, et bord, der automatisk kunne dreje cigarer, og en dørmåtte med indbygget støvsuger.



425

427

Et praktisk og aktivt liv og såvel boliger som fritidsinteresser, der var gode og sunde og indebar badning i havvand og solskin.

Måske var Fremtidens Hus mere end et konkret forslag til nye typehusbyggerier: En vision om fremtiden båret af en forventning om stadig mere hastigt accelererende teknologiske landvindinger og en drengedrøm om både og flyvemaskiner, og at *the sky was the limit*.

Men det friske pust og dets appellerende bud på en lys og strålende, optimistisk fremtid vakte genklang hos det nye, frisindede borgerskab og resulterede i en meget stor interesse for Arne Jacobsen, der fik mange bestillinger på moderne villaer nord for København.

Arne Jacobsens forbilleder? Dygtige arkitekter, der som Arne Jacobsen bliver fornyende arkitekter, og som står ved den årtusinde lange tradition for at bygge huse, der går forud for dem selv.

Blandt samtidens udenlandske arkitekter satte Arne Jacobsen Gunnar Asplund særdeles højt og har været bekendt med blandt andre modernismens foregangsskikkelser som Le Corbusier, Walter Gropius og Mies van der Rohe, hvis bygninger han har set i udlandet. Blandt andet i 1930 i Stuttgart, hvor han fotograferede nogle af Le Corbusiers huse, der blev en blandt flere inspirationskilder for Bellavista.

Charles-Édouard Jeanneret-Gris – eller blot Le Corbusier – der levede mellem 1887 og 1965, stræbte efter en rationel, nærmest ingeniørkunstagtig arkitekturindustri af funktionelle boliger, der kunne masseproduceres. Hans måde at tænke sine huse – bomaskiner – ind i stort anlagte byplaner var nok grandiose i anslaget, men blev heldigvis ikke realiseret, og Arne Jacobsen blev aldrig påvirket af den måde at tænke på mennesker på: som myrer i en gigantisk tue. Tværtimod er hans huse tegnet til frie og – skulle det vise sig i stadig højere grad – velbeslåede borgere.

Her er en afgørende forskel på Arne Jacobsen og nogle af de foregangsskikkelser i modernismen – eller funktionalismen – som

ud over Le Corbusier og Walter Gropius også talte den fremtrædende lærer på Bauhaus-skolen Hannes Meyer, der nærmest gjorde op med arkitekturen som en æstetisk disciplin.

Kernen i modernismen – i alle kunstarterne fra litteratur over billedkunst til arkitektur – var et opgør med de foregående formsprog, der forekom alt for pyntede, opstyltede og falske, fyldt som kulturarven var af citater – ikke mindst historicismen omkring århundredeskiftet, da Arne Jacobsen kom til verden. Ønsket om at viske tavlen ren blev så praktisk nok kombineret med industrialiseringen og mange nye materialer, der gjorde det muligt at indrette boliger mere praktisk – funktionelt – end det tidligere havde været tilfældet. I tiden lå også en udtalt bestræbelse blandt arkitekter og byplanlæggere om at skabe sunde arbejderboliger og kvarterer med lys og luft.

I samtidens danske presse var der en tendens til at omtale Arne Jacobsen som »den danske Corbusier«. Men som en skarptseende iagttagelse af dansk arkitektur, nu afdøde professor ved Kunstakademiets arkitektskole Jørgen Sestoft, har bemærket med henvisning til Bellavista og vestfacaden af en bebyggelse af Walter Gropius i Siemensstadt i Berlin, så var Arne Jacobsens inspiration »næppe så meget Corbusier og Paris som Bauhaus og Berlin« – men under alle omstændigheder overtrumfede Arne Jacobsen hyppigt Bauhaus-arkitekturen »i nænsomhed og elegance«.

I et oversigtsværk om moderne arkitektur sammenligner den ligeledes afdøde italienske byplanlægger og arkitekturhistoriker Leonardo Benevolo Arne Jacobsen med Alvar Aalto og skriver, at som Aalto i Finland, men med strengere og mere subtile midler, viser Arne Jacobsen med Bellavista, »at den internationale stil (altså modernismen eller funktionalismen) muliggør et spillerum af virkninger, der er stort nok til at opfylde alle behov, selv det pittoreske og den charme den nordiske tradition skatter så højt«.

Blandt de mange elegante detaljer kan fremhæves de bløde,

runde hjørner ved altanerne, der bidrager til Bellavistas mondæne karakter af lystslot placeret tæt ved Sundet, stranden og sollyset.

Med Arne Jacobsen og Flemming Lassens projekt, Fremtidens Hus, ankommer den funktionalistiske tid altså til Danmark – året inden modernismens officielle gennembrud i Skandinavien med Gunnar Asplunds banebrydende arkitekturudstilling i Stockholm, da fire millioner besøgende så eksempler på den nye arkitekturretning, der betonedede det praktiske i arkitektur og design og gjorde op med tidligere stilarters tilbøjelighed til at pynte på udseendet. Nu skulle udtrykket være enkelt og rent og modsvare tilsvarende bestræbelser i ikke blot Europa, men også i USA, hvor ikke mindst Mies van der Rohe revolutionerede amerikansk arkitektur.

De dramatiske storpolitiske begivenheder i 1930'erne og 40'erne satte i nogen grad processen og herunder den transatlantiske ideudveksling på pause. Men da Vesteuropa er befriet, freden bliver en realitet, og samfundene er ved at komme sig efter myrderierne, begynder hjulene at rulle stærkere og ikke mindst i Danmark, der i sammenligning med mange andre lande er mindre hårdt ramt.

Det fascinerende er, at takket være skikkelser som Arne Jacobsen bliver den danske modernisme blødere og mere organisk i sit udtryk. Den – amerikanske – såkaldt internationale stil er iskold og knivskarp som pressefolder. Den danske får et mere afdæmpet, jordnært og rundere træk, der går igen i den designmæssige detaljering.

Arne Jacobsen var nok funktionalist og optaget af nye materialer og byggetekniske muligheder. Men han var også pragmatiker og havde et poetisk sind med sans for naturens former og bevægelser. Arne Jacobsen var optaget af naturen, og på hans smukke tapeter og tekstiler genkender man naturens organiske ornamentik, og den naturfornemmelse genfinder man også i mange af

Arne Jacobsens bygninger og møbler. Man kan komme til at tænke på en sætning af den australske arkitekt Richard Leplastrier. Den var møntet på Jørn Utzon (1918-2008), men den kan udstrækkes til også at omfatte Arne Jacobsen:

»Naturfornemmelse gennemstrømmer hans værk. Ikke som en kopi af naturen. Men ved at se og erkende principperne i naturen.« Det kan man i Bellavista blandt andet møde i nogle af bygningernes runde hjørner og ditto altaner samt i de skyggeformationer, der kastes flere steder på husene og mest frapperende på grund af tremmeværket over altanerne.

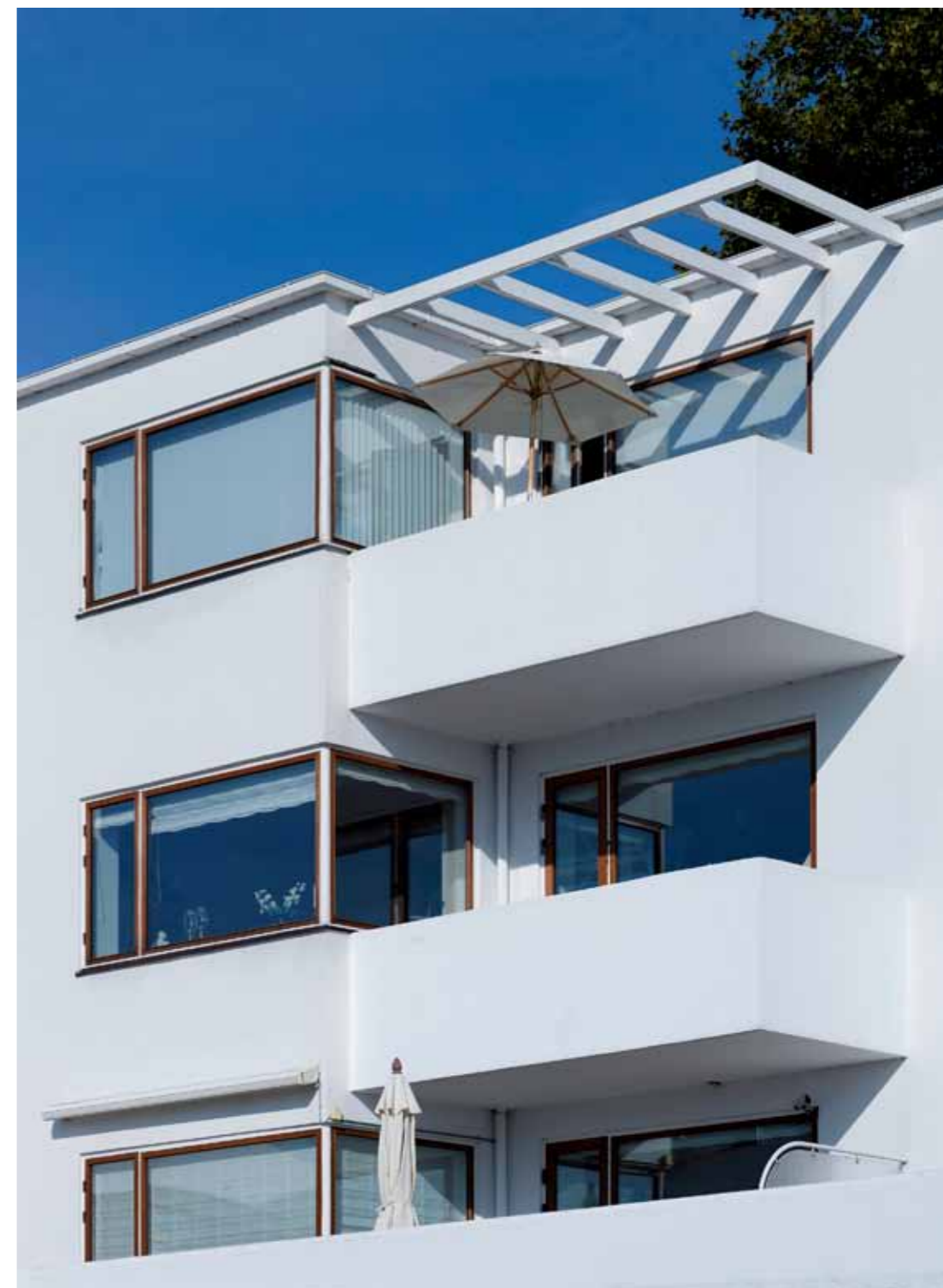
Elskede var modernismens arkitekter ikke ubetinget. Trods den udtalt bløde linje og naturfornemmelsen i tidens skandinaviske design blev mange af dem beskyldt for at ville totaldesigne verden, bestemme over andre menneskers indretning og gardinvalg og strømline de offentlige institutioner med deres ens udseende stole og lamper.

Omvendt betød den smukke og elegante formgivning, at lamperne, stolene og Arne Jacobsens oprigtigt talt ikke videre funktionelle bestik også vandt indpas i private hjem. Han blev alles Arne. Avantgarden blev populær og mainstream. En reaktion måtte komme.

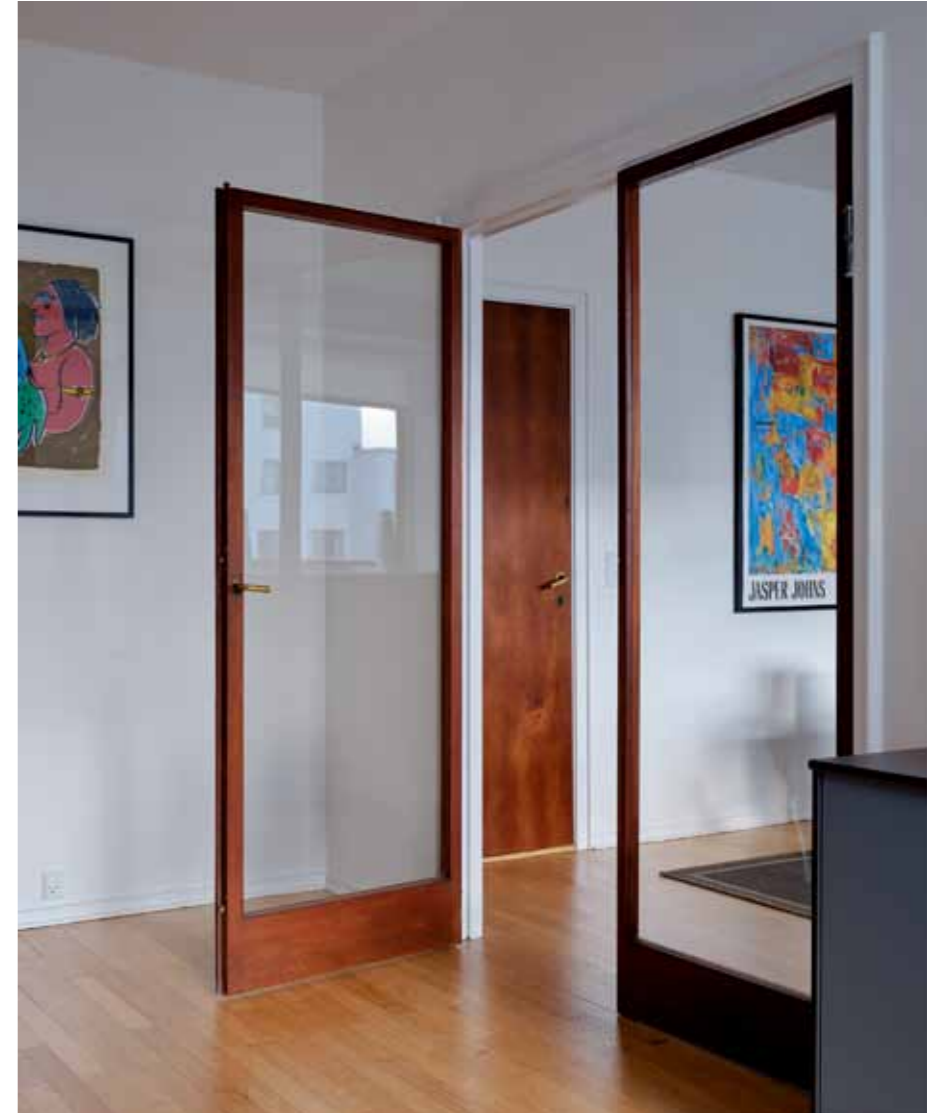
Død i 1971 nåede Arne Jacobsen vel knap nok at registrere det. Men de nye former for indretning og selviscenesættelse, der i kølvandet på selve ungdomsoprøret bredte sig i det mørke, munkemarxistiske årti, som mange, der har gennem- og overlevet det, gysende erindrer som 1970'erne, gjorde op med såvel den gamle borgerlige som den nye kulturradikalt-borgerlige indretning. God smag blev smidt på historiens mødding til fordel for plakater på væggene i stedet for malerier, ølkasser erstattede reoler, og madrassen lå på gulvet; eventuelt dækket af et tæppe fra dengang eksotiske lande.

Nogle havde nu nok gemt de gamle møbeldesigneres smukke stole og borde, for da det et par årtier senere igen blev Arne

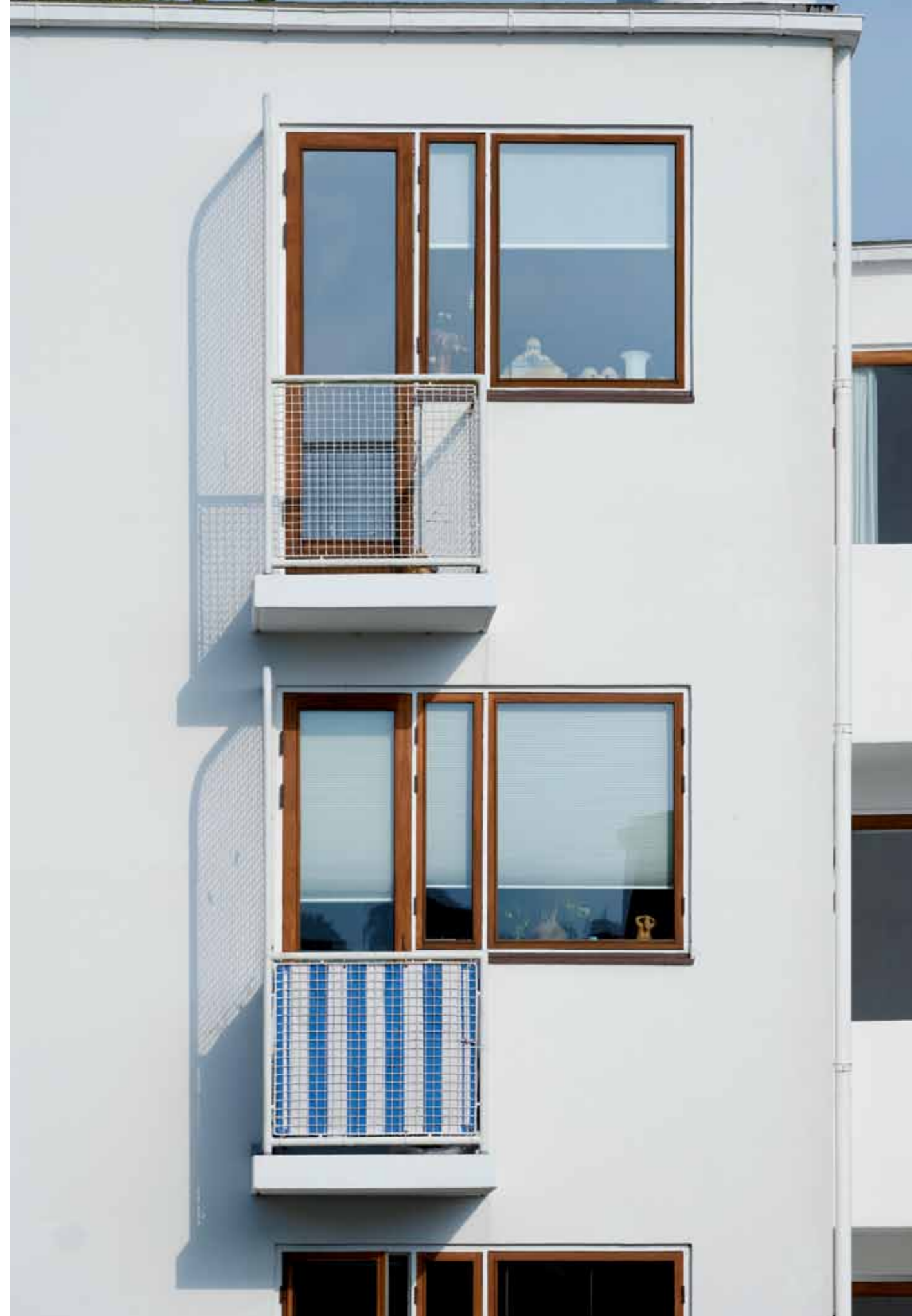
Jacobsens tur, opnåede hans gamle møbler bemærkelsesværdigt høje priser på auktioner, ligesom møbelfabrikanter relancerer flere kendte modeller eller ligefrem sætter glemte eller aldrig afprøvede i produktion. Vi får en ny fortælling om vores hjem; nemlig den, at vi satser på tradition og kvalitet, og en slags miljøbevidst genbrug er stolene fra dansk møbelarkitekturs guldalder vel også.

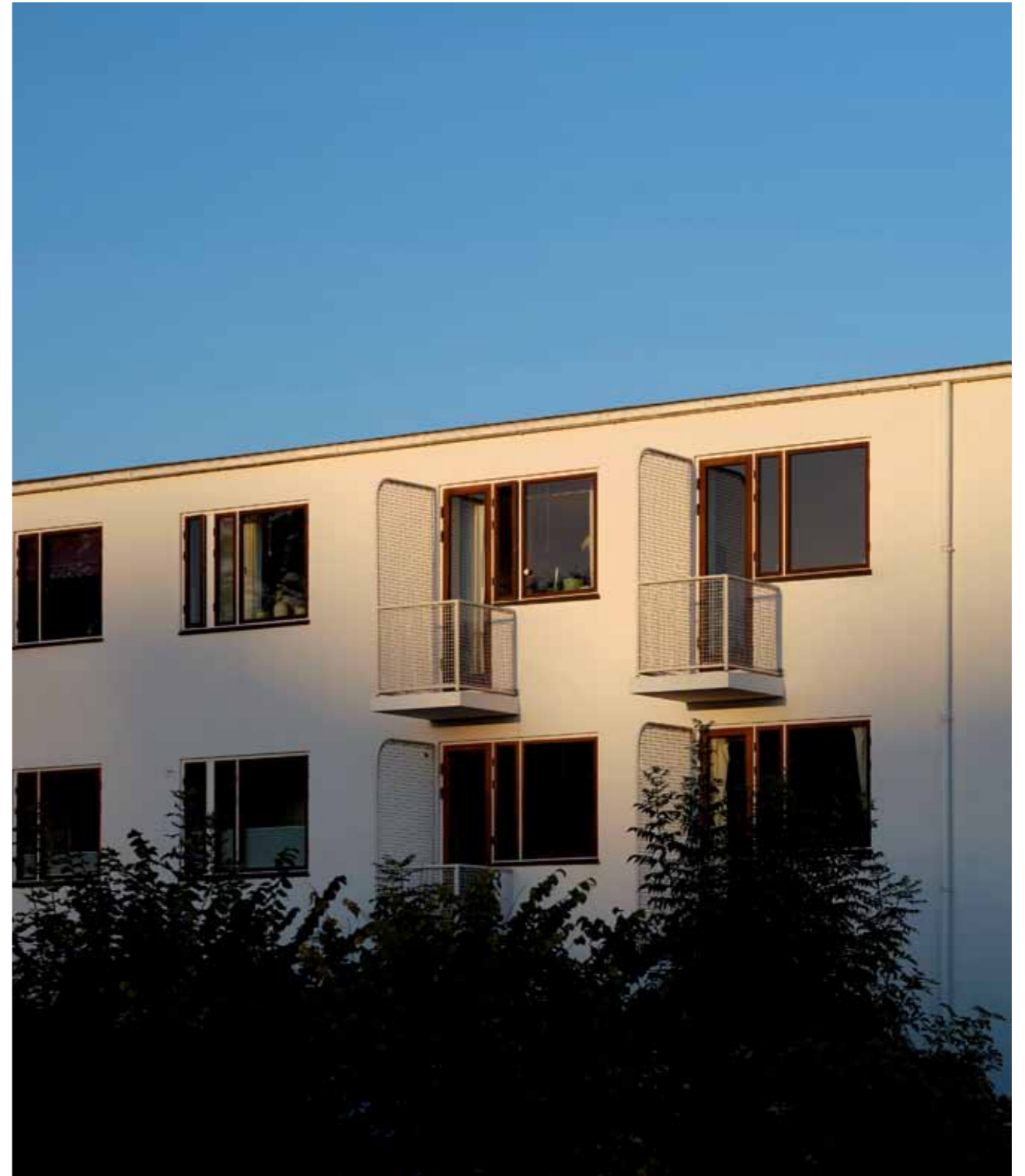




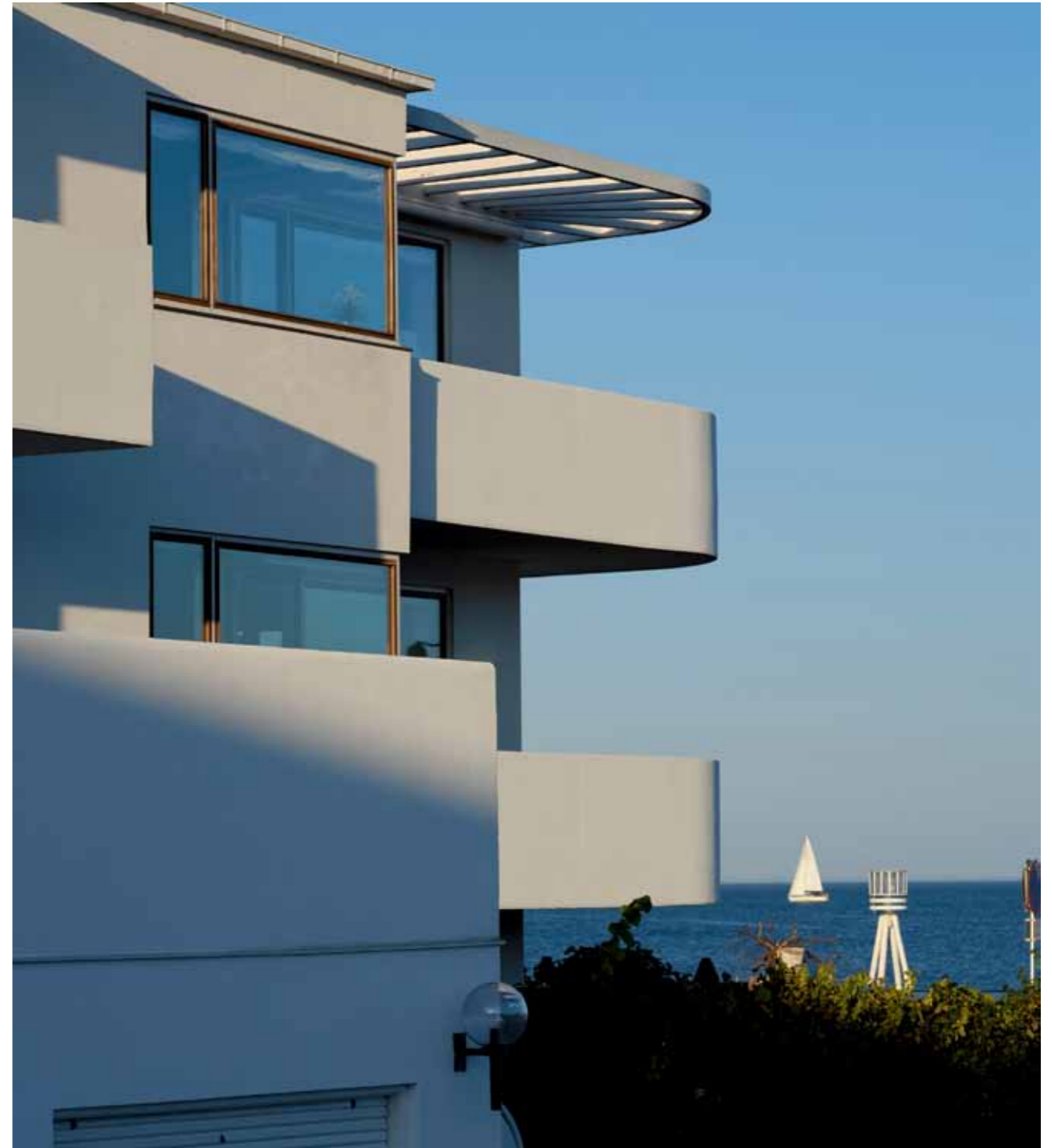




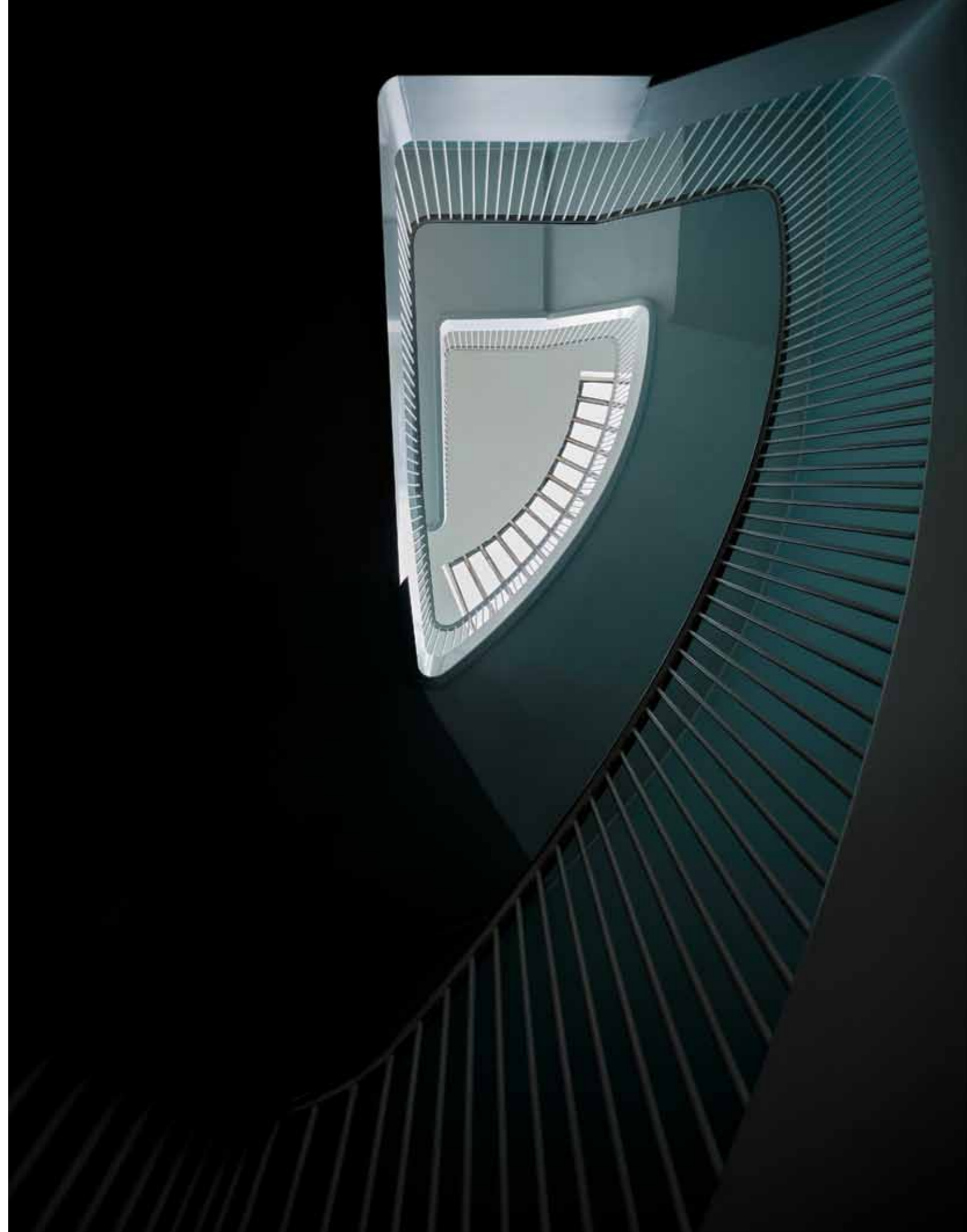


















BELLAVISTA – LYSTSLOTTET VED SUNDET

Som nævnt var det opmærksomheden omkring Arne Jacobsen og Flemming Lassens Fremtidens Hus, skabt til Arkitekternes Bygge- og Boligudstilling i Forum i 1929, der betød, at Arne Jacobsen fik flere opgaver. Mange flere opgaver.

Sit første hus i Gentofte opfører Arne Jacobsen allerede i årene 1926-27. Det er en villa på C.V.E. Knuths Vej nr. 9 til maleren Sigurd Wandel. Og – om end prunkløs i sin udformning – designet i et ganske andet, romantisk formsprog end Bellavistas hvide bemalede murstensflader.

Bellavistas kubisk formede bygninger må i samtiden have virket voldsomt moderne og måske for den sags skyld provokerende. Ikke alle meningsdannere fandt, at det var et usædvanligt smukt byggeri, der var fint indpasset i omgivelserne.

Men dels var vejen til modernismen banet af et mere sagligt byggeideal fri for pynt og stuk af Bedre Byggeskik-stilen med Arne Jacobsens lærer på Akademiet, Ivar Bentsen, som en fornem repræsentant. Og dels lå der nogle forudsætninger for byggeriet, Arne Jacobsen måtte forholde sig til. Bellavista var en delvist bunden opgave, som Arne Jacobsen løste på bedste vis.

Det var bygherrerne – de tre foretagsomme håndværksmestre



Gotfred August Strømmand, Hans Nissen og Peter Jørgensen Storm – der havde engageret Arne Jacobsen til at opføre deres kompleks af udlejningsboliger. De tre stiftede den 14. oktober 1933 Aktieselskabet Bellavista med en kapital på 51.000 kr., der halvandet år senere blev forhøjet til 99.000 og i efteråret 1944 til 200.000.

Herefter fulgte en række ejendomshandler, der også indebar ubehagelige møder i byretten og i Sø- og Handelsretten. Men den 13. maj 1965 tinglyses endeligt skøde for køberne Dampskibsselskabet af 1912 og Svendborg A/S, der frem til 2003 udgjorde de to moderselskaber i Rederiet A.P. Møller. Købesummen var 3.750.000 kr.

I 1980 påbegynder salget af Bellavista som ejerlejligheder. De første gik til en gennemsnitlig pris af 434.000 kr. Siden noget mere.

Kigger man på en oversigt over beboere i 1930'erne, tegner der sig et billede af højere middelklasse: Genkommende titler er eksempelvis grosserer, ingeniører, fabrikanter, direktører, kontorchefer, kommunaldirektører samt sølvmedemester Kay Bojesen fra 1938 til 64 i nr. 425 og midt i 1930'erne et års tid i nr. 419 forfatteren Jørgen-Franz Jacobsen, som har fået en plads i litteraturhistorien takket være romanen »Barbara«, der senest blev filmatiseret i 1997 af Nils Malmros.

Det er værd at bemærke, at der i Bellavistas tidlige historie var indtil flere forretninger. Såvel en købmandsforretning (Bellevuevej 7) som et ismejeri og en blomsterhandel (Bellevuevej 5) og en cykelhandel, hvor der siden også blev indrettet café med udsigt til Klampenborg Station. I en stuelejlighed i Bellevuevej 5 har, fremgår det af Ejerforeningen Bellavistas hjemmeside, fru Else Jensen fra 1942 og frem til sin død i 2019 drevet damefrisørsalonen Bellavistasalonen, og af kontrakten fremgår det, at vinduet i badeværelset skulle være lukket i tilfælde af frostvejr, og ligeledes var der – ganske fremsynet – formaninger om at spare på vandet.

Fru Else havde dog en forgænger i skikkelse af fru Inger Fog,

der nogle år tidligere åbnede en salon. I Arne Jacobsens personlige scrapbog er gemt et udateret udklip fra en ikke nærmere specificeret (lokal)avis, hvoraf det af en udvidet billedtekst fremgår, at salonen nok skal vække opsigt på »Grund af sin strengt gennemførte Modernitet«.

»Den unge Frue har indrettet sin intime Salon med sikker Smag. Den er Funkis helt igennem og virker vel afstemt i sin bløde, smukke, rene Farvevirkning. Saadan maa en moderne Salon se ud, som skal være i Arkitekt Arne Jacobsens særprægede Bygning,« konkluderer avisen, der spår, at i »det moderne og mondæne Kvarter, som nu rejser sig i Klampenborg, vil denne tidssvarende Salon sikkert blive populær. Ikke alene fordi den raader over de sidste tekniske Nyheder og Apparater, men ogsaa fordi (fru Inger Fog (red.)) har et anerkendt Navn blandt Villabyernes Damer«.

Det er også værd at bemærke, som en beboer med kendskab til Bellavistas historie, Egon Hedegaard, har henledt opmærksomheden på, at der formodentlig har været et mere livligt miljø i bebyggelsens unge år.

Der har dengang været adskillige hjemmegående husmødre, som det hed, og en del af dem har formodentlig haft husassistenter til det grove, som for eksempel tøjvask i gruekedlerne i kælderen.

Børn i førskolealderen har typisk tidligere ikke været i institution, men har leget hjemme, og efter skoletid er deres større søskende kommet hjem til den hjemmegående mor.

Forsvundet er de ikke helt, men i hvert fald taget ud af brug de »Indleveringsskabe til Mælkeflasker og Morgenbrød« (Arne Jacobsens formulering), der sad ved siden af de enkelte lejligheders indgangsdøre. Varmen kom fra kælderen, hvor der blev fyret med koks og kul i en meget stor ovn.

I den anden ende af bygningen – oppe under taget – blev der installeret et fælles antenneanlæg for alle lejligheder »udført efter Professor Absalon Larsen's Patent, idet Anlægget ligger skjult i

Taget«, som arkitekten selv formulerer det i en artikel om byggeriet i tidsskriftet »Arkitekten« i 1934, hvor han også for en god ordens skyld tilføjer: »Systemet er afprøvet og virker tilfredsstillende«. Ifølge Arne Jacobsens arkiv var der i samtiden presseforlydender om, at han da også iblandt havde gjort sig overvejelser over, om man dog ikke kunne anvende taget til andet end at holde regnen ude. Tennisbaner for eksempel eller haver.

I tiden var der intentioner om at gøre boligindretningen mere funktionel, så husmoderen – som det hed og typisk også var dengang – fik lettere arbejdsgange. Det lå i hele Bauhaus-tanken, og i et omtrent samtidigt byggeri som Studiebyen i Hellerup, hvor en betragtelig del af Arne Jacobsens talentfulde kolleger tegnede modeller for fremtidige husbyggerier, er der lagt stor vægt på netop køkkenet. Studiebyen var et initiativ af Københavns Almene Boligselskab, der havde indbudt en kreds af arkitekter fra generationen lige før Arne Jacobsen til at tegne de i alt 104 enkelt- og dobbelthuse. Fine arkitekter, som for eksempel Ole Falkentorp, Ivar Bentsen, Thorkild Henningsen og Kay Fisker, og boliger til mennesker med mindre indtægter, men alligevel en mulighed for et smukt hjem i grønne omgivelser.

Fælles for dem er, at der blev udarbejdet en manual for indretning af køkkenet. Den var udarbejdet efter anvisninger fra fru Carla Meyer, der var formand for De Danske Husmoderforeninger. Det vil sige, at man installerede køkkenborde, der gav bedre arbejdsstillinger, og udstyrede køkkener med skabe praktiske steder. Det lå i udtalt grad som en bestræbelse i tiden.

Også i Bellavista.

Et stort greb ved Bellavista er hesteskoformen, der giver et optimalt udsyn fra lejlighederne. I nord- og sydfløjen ligger lejlighederne forskudt i forhold til hinanden, så hver lejlighed opnår to stuer med tre meter lange altaner med udsigt mod Sundet. Det tilfører i sig selv komplekset et dynamisk, rytmisk udtryk, og derudover kan man erindre sig, at altanen sammen med de store

vinduer, der giver dagslys i hjemmene, var en del af modernismens bestræbelser på at skabe lys og luft og sunde betingelser for et godt liv. Et andet, lidt senere eksempel på, at modernismens arkitekter brugte altanen som et identitetsgivende og prægnant træk ved et beboelseskompleks, kunne være Kay Fiskers Vestersøhus fra 1936, der ligger ved Søerne i København.

Lejlighederne i Bellavista var fra begyndelsen veludstyrede. Indbyggede skabe i entré og soveværelse. Badeværelse med flisegulv og kappekar – det sidste med bløde, runde hjørner – samt indmuret holder til både toiletpapirrullen og til en sæbeskål, køkken med køleskab og elektrisk komfur og noget så praktisk som borde beklædt med rustfrit stål, som er funktionelt, fordi det er nemt at renholde. Arne Jacobsen omtalte ligefrem sit køkken som et hygiejnelaboratorium. Med tiden er den i dag forholdsvis lave køkkenbordshøjde blevet en udfordring for en del af beboerne.

At kvinderne skulle ud af køkkenet, var en sag, der lå Arne Jacobsen på sinde.

I hvert fald forklarer han i et interview i dagbladet B.T. i forbindelse med præsentationen af Fremtidens Hus i Forum, at fremtidens køkkener vil blive indrettet således, at »Husmoderen kun skal sørge for The, Kaffe og Tørkost«.

»Men,« spørger avisens udsendte bekymret: »Hvor skal vi faa Middagsmaden fra til Mand og Børn?«

Fra centralkøkkener, svarer Arne Jacobsen, som, siger han, allerede nu breder sig over hele USA. Han fastholder i øvrigt, at fremtidens moderne køkkener ikke er fatamorganaer, som journalisten antyder, men ligger lige rundt om hjørnet.

Han forestiller sig, at alle voksne, moderne mennesker, mænd såvel som kvinder, snart alle vil være udearbejdende:

»Det gælder derfor om at indrette sig saa nemt som muligt. Hvorfor skal Kvinden koge Kartoffler og stege Bøffer, naar hun ad anden Vej kan faa det billigere og nemmere?«

Også opvasken og affaldet – som avisen for sidstnævntes vedkommende omtaler »alle Husmødres Skræk« – forsvinder i nemme løsninger:

»Noget af det, som en Husmoder altid er ked af, er Opvasken. Derfor har vi (Flemming Lassen og Arne Jacobsen selv (red.)) ladet indsætte en Slags Skydejalousi, hvorigennem Maden serveres og igen returneres til Køkkenet. Husmoderen gaar nemlig mellem Aar og Dag mange unyttige Skridt, og det vil vi altsaa spare hende for i Fremtiden.

Opvasken foretages ad elektrisk Vej, først med koldt og saa med varmt Vand, den tørres ved varm Luft og sættes saa i Porcelænseskabet. Dette har en Dør til hver Side, saaledes at Opvasken sættes ind fra den ene Side, medens man fra den anden Side tager det Porcelæn, som man vil bruge i Spisestuen. (...)

Gryderne hænger paa Væggen i et lukket Skab, og Skraldespanden kan De sige Farvel til. Alt Affald gaar i en Tragt, som føres til Kælderen, hvor det forbrændes.«

I Bellavista blev løsningen på affaldsbortskaffelse i kompleksets unge år en Wallander-affaldsskakt, der ledte affaldet til egen forbrændingsanstalt. Ikke direkte dog. Affaldet blev transporteret af viceværten, der tidligere boede i Strandvejen 433 og havde sin daglige gang i beboelsen.

Alt det var særdeles moderne i forhold til tiden, og Bellavista var da også tænkt til et publikum, der kunne betale for moderne komfort og parketgulve. Det siger vel noget om interessen for byggeriet, at samtlige lejligheder var udlejet på forhånd, inden byggeriet var realiseret.

Udefra fremstår Bellavista som det hvide lystslot, og havde der vokset meterhøje palmer langs vejen mod vandet, kunne man føle sig hensat til den franske sydkyst. Arkitekten Jørgen Sestoft har ligefrem betegnet Bellevue og Bellavista, udvidelsen af Bellavista, Bellevue Teatret og Søholm-rækkehusene som et sammenhængende »enestående indlevet og yndefuldt rivieramiljø«.

Flade – eller let skrånende – tage var noget nyt ved Bellavistas opførelsestidspunkt. Udformningen opstod, fordi der var kommunale begrænsninger for højden af byggeriet – men det er også et klart modernistisk træk. Det samme er den hvide bemaling af murstensfacaderne. Om end rigtige modernister ville have insisteret på, at huse skulle opføres i beton. Det var de fleste byggherrer ikke så interesserede i.

Byggeriet er opført i murværk med etageadskillelse, der er udført som jernbjælkelag med træudfyldninger, hvilket også gælder taget, der er dækket af tagpap. Kun trapperne og altanbrystningerne er udført i jernbeton. Vinduerne er af træ med karme i hvidmalet fyr og rammer af teak. Beslag blev udført i messing.

Indenfor var det blot væggene i stuerne, der var hvidmalede. Ved en fraflytning i 2009 af en familie, der havde boet i en førstesalslejlighed i den sydlige fløj i 72 år, blev det muligt at foretage farvetekniske undersøgelser og grave sig ned igennem årtiers overmalinger, som det fremgår af en artikel af Anne Kathrine Spangsberg Rosener i tidsskriftet »De Farver«, der udgives af Danske Malermestre. For renoveringen af den pågældende lejlighed, der ejes af ejendomsselskabet Karberghus, stod malermester Søren Blomsterberg.

Ved den lejlighed kunne det eksempelvis konstateres, at nogle af fladerne i lejlighedens køkken oprindeligt har været citrongule, og at væggene i badeværelset har været koboltblå, og at træværket i soveværelset har været grønt. Ifølge konservator Filiz Kuvvetli kommer inspirationen fra naturen.

Arne Jacobsen »tilbragte meget af sin tid i haven, studerede blomster og planter og tog billeder af dem. Denne særlige interesse for botanik viser sig som inspiration til den lyseblågrønne farve eller turkisgrøn, som han anvender i de fleste af sine bygninger, blandt andet på Bellavista fra 1934, Bellevue Teatret fra 1937 og i Søllerød Rådhus fra 1942«.



Filiz Kuvvetli tilføjer i en artikel om funktionalismens farver bragt i et katalog, der ledsagede Kunstforeningen Gl. Strands udstilling i 2004 om 1930'ernes kunst, arkitektur og design, at »farveundersøgelser foretaget af Nationalmuseet viser, at i Bellavista valgte han en lys, blågrøn farve til væggene på trappeopgangene. Den samme farve anvendes i Bellevue Teatrets foyer og i kontorer og forhal i Søllerød Rådhus. Den forkærlighed for den blågrønne farve ses også i hans berømte papirtapeter med botaniske motiver«.

Badeværelse og køkken er fra Arne Jacobsens hånd placeret mod hinanden, så faldstammer og rørforinger deles mellem de to rum, fordi det er besparende såvel pladsmæssigt som økonomisk.

Det er også værd at bemærke, at Arne Jacobsen i både stuer og køkken har vægtet dagslyset i overensstemmelse med ikke alene funktionalismens idealer, men også de træk, der kendetegner årtierne forud for modernismens gennembrud, da naturligt lys og legepladser til børnene begyndte at afløse tidligere tiders snævre karrébebyggelser.

Om forudsætningerne for byggeriet har Arne Jacobsen selv skrevet i »Arkitekten« nummer 8-9 i 1934:

»For at undgå at Huset skulle virke brutalt i Landskabet, har Gentofte Kommune ønsket, at der mod Strandvejen kun blev bygget i to Etager, og at den bagvedliggende treetages Fløj ikke blev højere end de omkringliggende Huse.

For at skabe Ensartethed over Bebyggelsen er det af Gentofte Kommune fastsat, at Bygningerne skal være hvide som den omgivende Bebyggelse.

For at udnytte den smukke Udsigt over Sundet er Huset bygget i tre Fløje, der aabner sig mod Søen og begrænser en stor Plæne med enkelte Træer. I de to Sidefløje har man ved Forskydning af Lejlighederne opnaaet, at hver Lejlighed faar to Stuer med Udsigt over Sundet og en Altan, der er fuldstændig isoleret fra Naboens.«

Set ud fra de senere tiårs hektiske altantilføjelser til den ældre

boligmasse og for den sags skyld også altaner i de nyere udsigtslejligheder opført i tidligere industriområder og ved landets funktionstømte havne er ikke mindst Arne Jacobsens greb i Bellavista et bemærkelsesværdigt træk, fordi de skaber et privatliv af den slags, hvor naboen ikke sidder en halv meter væk på sin altan, og man for så vidt blot ved at række ud kan skænke rosé for hinanden. Også den måde, hvorpå disponeringen af bygningen med sidefløje giver gode udsigtsmuligheder til himmel og hav og i forgrunden en stor, rolig plæne med et stort, omkring 100 år gammelt platantræ samt et mindre elmetræ, er et meget vellykket træk ved Bellavista.

Mellem 2015 og 18 gennemgår Bellavista en omfattende renovering til en pris af henved 43 mio. kr., hvoraf langt størsteparten anvendes til istandsættelse af murværket, som efterfølgende males.

Den smukke placering ved Øresund har gennem årene været en af grundene til en delvis nedbrydning af facadepudset og stålprofilerne. Det er ikke første gang, Bellavista har gennemgået renovering. Men en af de første gange var det slet ikke nødvendigt, fremgår det af en vedligeholdelseshistorik i Erik Møller Arkitekters handlingsplan for bebyggelsen i 2015.

I 1989 vælger man at fjerne det oprindelige puds. Det er et overraskende valg, for bygningen er på det tidspunkt kun 55 år gammel, og pudset burde kunne have holdt mange år endnu. Men efter sigende – lyder en mulig forklaring – var facaderne forinden blevet behandlet »med et af de mange nye vidundermidler, som dengang lovede forbrugerne noget nær vedligeholdelsesfrie ejendomme. Den diffusionstætte overfladebehandling kan have været medvirkende årsag til de store vandfyldte blærer og dermed også skader på både puds og stålprofiler«.

Problemerne med de kalkede facader gik imidlertid ikke væk, og igen i midten af 1990'erne, omkring årtusindeskiftet, i 2005-07

samt i 2012-14 blev der gennemført materialeanalyser, undersøgelser og udbedringer, der imidlertid ikke fjernede behovet for en gennemgribende reovering.

Den blev gennemgribende. Hvor Arne Jacobsens hvide drøm af en bygning frem til Den Store Reovering kunne fremstå nedslidt og præget af pudsafskalninger, misfarvede altaner, algevækst og revner i facader ved indmuret jern, lykkedes det håndværkerne bag reoveringen at genoplive Arne Jacobsens drøm om et hvidt lystslot ved vandet; smukt at se på og funktionelt indrettet til moderne mennesker. Dengang som i generationerne, der fulgte.

Arne Jacobsen var en af dansk modernismes store bygningskunstnere. Men som han og hans generation adskilte sig fra de foregående med et nyt formsprog, kom der nye generationer af arkitekter, der fandt modernismen kedelig og kønsløs og introducerede for en kort overgang postmodernismen, der var en underholdende leg med farver. Ligesom historicismen af en samtidig kritiker blev karakteriseret som »en let og festlig maskerade over forskellige stilarter«.

Siden fulgte andre retninger som for eksempel dekonstruktivismen. En af dem, der har repræsenteret denne retning med et tidligt hovedværk som kunstmuseet Arken, er arkitekten Søren Robert Lund, der i »Dansk kunst 2002« i hundredåret for Arne Jacobsens fødsel gør en slags status over mesterens betydning:

»Vi har desværre haft for travlt med at ophøje Jacobsen til henholdsvis helgen og skurk. Sandheden er nok, at hans talent netop var, at han i så høj grad var et symbol på tidens stil, og netop i denne evne til at ramme stilen ligger hans værd. Det virker således sørgeligt forenkende enten at ophøje eller nedgøre ham, fordi han var en så stor del af sin tid.

Jacobsen rummer inspiration og en arbejdsmæssig spændvidde for mange fremtidige generationer. De vil alle se og forstå hans værker og den stemning og helhed, hans arkitektur bærer.«

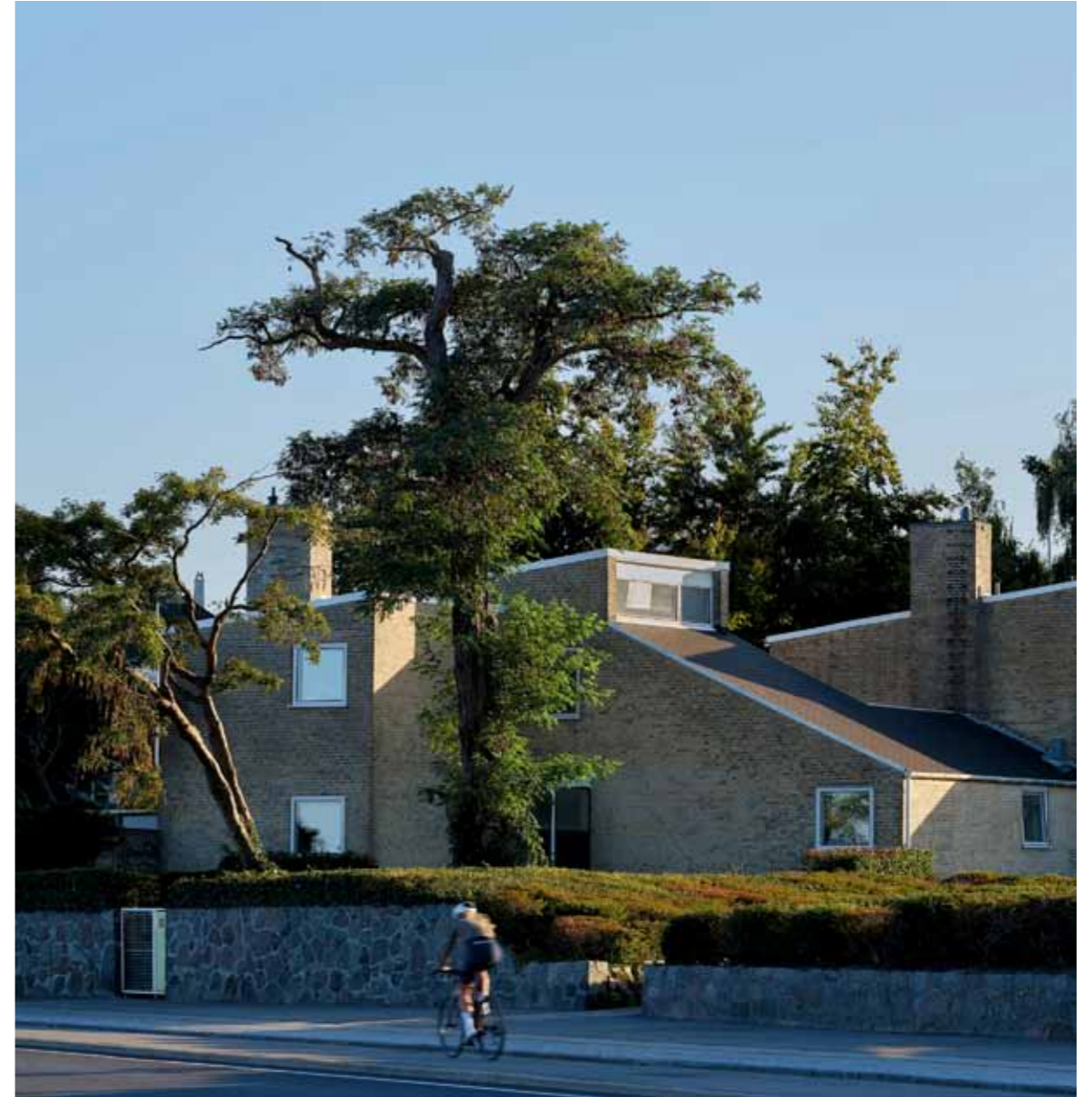
Mørket falder på over land og vand og Bellavista, og som ved et

tryk på en knap tændes lyset i kompleksets glasbeklædte opgange. Bygningen får et nyt, elegant udtryk. Men i modsætning til, hvad man skulle tro, er lige dét greb ikke Arne Jacobsens fortjeneste.

Under Bellavistas seneste omfattende reovering af navnlig murværket blev lyset i trappetårnene føjet til som en detalje, Arne Jacobsen nok ville bifalde, hvis han en aften vendte tilbage fra det hinsides for at inspicere sin arv. Og hvis han gik langs Strandvejen for at gense sit eget hjem i Sølyst-området, sin forunderlige badeanstalt og da ikke mindst Bellavista, ville han måske nynne med på en af sin gamle ven Poul Henningsens sange; den om Byens Lys Der Tændes:

Over os står lyset
Varmt og kuppelrundt
Som en brandskær set fra landevejn.
Fjerne folk i mørket
Ser et strålebundt
Over himlen står et himmeltegn.









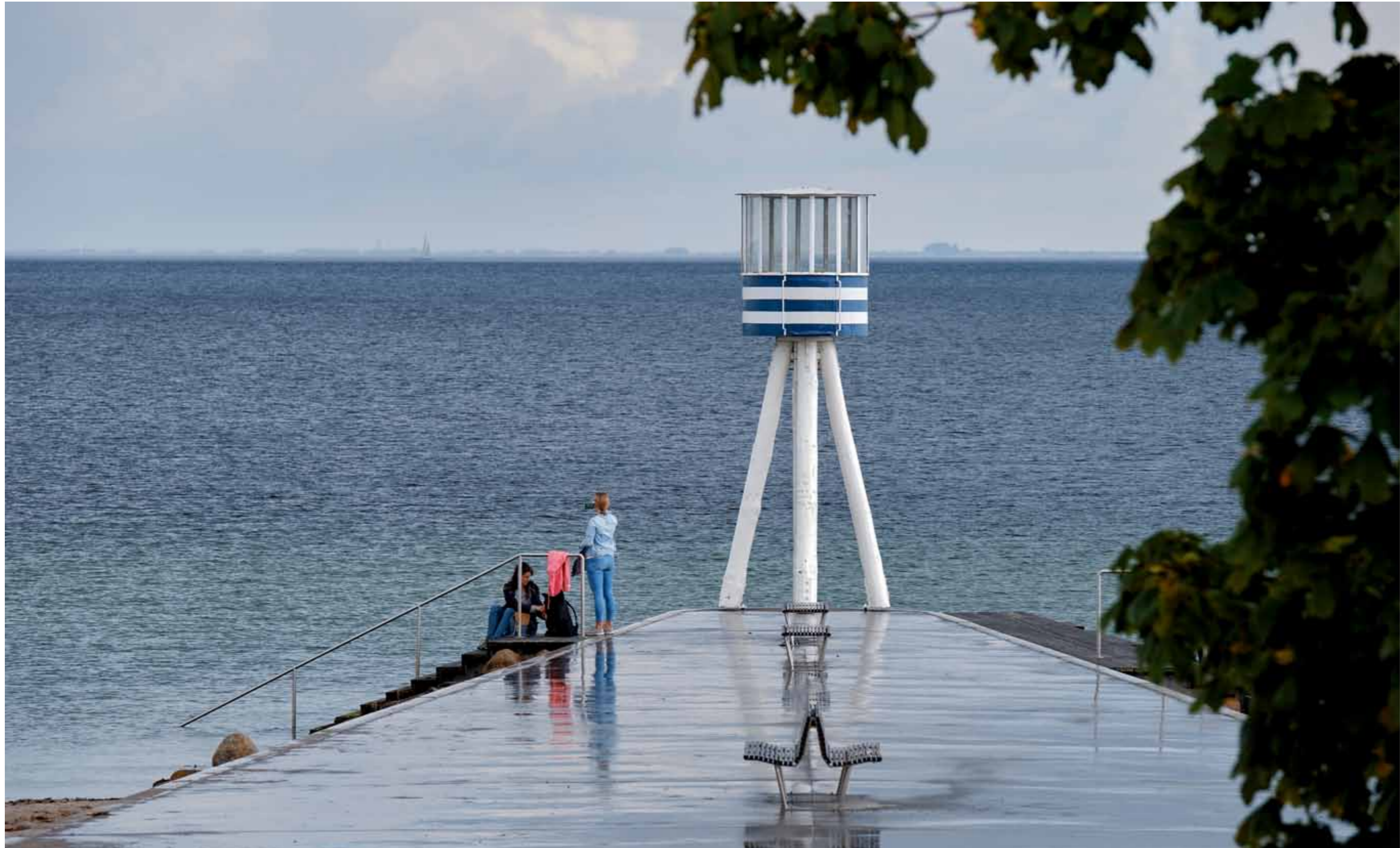




















EFTERSKRIFT

Faktuelle oplysninger stammer fra opslagsværker som Den Danske Nationalencyklopædi og Weilbachs Kunstnerleksikon samt Carsten Thau og Kjeld Vindums hovedværk om Arne Jacobsen, »Arne Jacobsen«, fra 1998, der er det oftest citerede referenceværk i alt, hvad der efterfølgende er skrevet om Arne Jacobsen. Yderligere faktuelle oplysninger om Bellavista er hentet i Arne Jacobsens arkiv, der forvaltes af Danmarks Kunstbiblioteks afdeling i Søborg. Tak for imødekomende hjælp dér.

Inspirerende under forberedelserne til bogen har også udstillingen »Arne« i kunstmuseet Trapholt fra efteråret 2020 til foråret 2021 været. Arne Jacobsens akvareller var i 2003 emnet for en udstilling på Louisiana. Udstillingen blev ledsaget af en bog, »Atlas«, med tekst af Poul Erik Tøjner og udgivet af forlaget Aschehoug. Den citerede artikel fra Danske Malermestres magasin, »De Farver«, er trykt i forårsnummeret 2012. Forskellige informationer stammer også fra Henrik Bertelsens kompendium om Bellavista (privattryk) og de to handlingsplaner for modernisering af Bellavista, der er blevet udarbejdet af henholdsvis Varmings Tegnestue (2007) og Erik Møller Arkitekter (2015).

Områdets topografiske historie kan læses i bind 21 af

oversigtsværket »København før og nu – og aldrig« udgivet af Palle Fogtdal. Hvis interessen for Bellavista også omfatter naboen, Bellevue Teatret, er dets historie udfoldet i Ulla Strømbergs bog om bygningen udgivet i 2013 af Forlaget Bogværket. Har man lyst til at gå på jagt efter Arne Jacobsen-bygninger i Gentofte, kan det anbefales at gøre det i selskab med Tina Ole Olsens lille guide fra 2002 til 24 udvalgte bygninger. Den er udgivet af Gentofte Kommune og kan downloades fra kommunens hjemmeside.

Tak til Flemming Hedemark, Egon Hedegaard, John Robbert og beboere, der viste deres velbevarede hjem frem, samt korrekturlæser Michael Greve, grafisk tilrettelægger Uwe Jahn og fotograf Peter Nørby – og sidst, men ikke mindst Susanne Banck, der gerne ville med på turene rundt om det hvide lystslot ved Sundet og tale om arkitektur og livskvalitet og skiftende tider.

Torben Weirup











Foto: John Robbert

Bogen er udgivet med støtte fra:



KARBERGHUS
GRUNDELAGT 1917



BELLAVISTA

Udgiver:
Ejerforeningen Bellavista
– August 2022

ISBN: 978-87-973805-0-5

Redaktion:
John Robbert

Tekst:
Torben Weirup

Foto:
Peter Nørby

Grafisk tilrettelæggelse:
Uwe Jahn

Korrektur:
Michael Greve

Tryk:
Narayana Press



Bogen er fortællingen om **B E L L A V I S T A** – det hvide lystslot ved Sundet. Bellavista, der er et af Danmarks fineste funktionalistiske boligbyggerier, er tegnet af Arne Jacobsen, og bogen fortæller også om ham og hans tid og om adskillige af de mange byggerier, han har tegnet i nærheden af Bellavista. Bogen om Bellavista, der er skrevet af kunst- og arkitekturanmelder Torben Weirup, er gennemillustreret af fotografen Peter Nørby.

